

8. Kindler, T. (2021, in press). Politische Aktivität von Sozialarbeitenden. Einblicke in ein sich dynamisch entwickelndes Forschungsfeld. In: Dischler, A., & Kulke, D. (Eds.), Politische Praxis und Soziale Arbeit. Opladen: Barbara Budrich.

9. Lane, S. R., & Pritzker, S. (2018). Political Social Work. Using Power to Create Social Change. Cham: Springer International Publishing.

10. NASW (National Association of Social Workers) (2017). Code of Ethics. Washington, DC: NASW. Weiss-Gal, I., & Gal, J. (2020). Explaining the policy practice of community social workers. Journal of Social Work, 20(2), pp. 216 – 233.

Візнюк І. М.,

доктор психологічних наук, доцент кафедри психології та соціальної роботи
Вінницький державний педагогічний університет імені Михайла Коцюбинського
(м. Вінниця, Україна)

СОЦІАЛЬНО-ПСИХОЛОГІЧНІ УМОВИ УСПІШНОЇ СОЦІАЛЬНОЇ АДАПТАЦІЇ ВИХОВАНЦІВ У ЗАКЛАДАХ ІНКЛЮЗИВНОЇ ОСВІТИ

В Україні у зв'язку з її інтеграцією в європейський простір відбуваються зміни у ставленні до людей з обмеженими можливостями. Дедалі частіше можна стикнутися з тим, що однією з гострих сучасних соціальних проблем є стан здоров'я дітей та молоді. Стабільно високими є показники дитячої інвалідності. На кінець 2020 року в Україні було майже 136 тис. дітей-інвалідів. Ці дані свідчать про негативну тенденцію зростання чисельності дітей з особливостями психофізичного розвитку, що обумовлює необхідність різних форм соціальної допомоги та підтримки таких дітей.

Організація соціальної допомоги дітям, які позбавлені можливості вести повноцінне життя внаслідок вад фізичного розвитку, потребує, в першу чергу, зміни ставлення суспільства до дітей з особливими потребами та проблеми інвалідності у світі та в Україні зокрема. Внаслідок обмежень у спілкуванні, самообслуговуванні, пересуванні, контролі за своєю поведінкою розвиток цих дітей залежить від задоволення їх потреб іншими людьми, що складає багатогранний процес соціальної реабілітації. Освіта, психолого-педагогічний вплив на особистість є інструментами вирішення однієї з основних проблем у суспільній та державній політиці щодо дітей з обмеженими функціональними можливостями – їх соціальної реабілітації, адаптації та інтеграції у суспільство.

Організації соціально-педагогічної роботи з дітьми та молоддю з обмеженими функціональними можливостями в останнє десятиріччя присвячено ряд праць вітчизняних та російських науковців [1 – 2]: І. Зверева, І. Іванова, А. Капська, В. Ляшенко, Н. Мирошніченко, О. Молчан, В. Тесленко, Є. Ярська-Смірнова та ін. Відомими і значущими є дослідження Г. Дульнева, Ж. Шиф, В. Петрової, К. Турчинської, А. Висоцької, в яких доведено високу ефективність корекційного навчання, внаслідок якого відбуваються позитивні зміни в розвитку психіки, соціальної адаптації цих дітей [3].

Метою статті є вивчення соціально-психологічних умов успішної адаптації вихованців у закладах інклюзивної освіти. *Основним завданням* проблеми є емпіричне дослідження шляхів адаптації та інтеграції у громаду дітей з обмеженими функціональними можливостями. Для емпіричного дослідження нами було проведено психодіагностичну методику «Багаторівневий особистісний опитувальник «Адаптивність» (МЛО-АМ)» А. Маклакова і С. Чермяніна та методи математичної статистики (описова статистика, знаходження середніх величин). Експериментальна база дослідження: Центр реабілітації «Гармонія» ім. Р. Панасюк.

В Україні поступово переходять від терміну «інвалід» до більш гуманного: «особа з обмеженими функціональними можливостями».

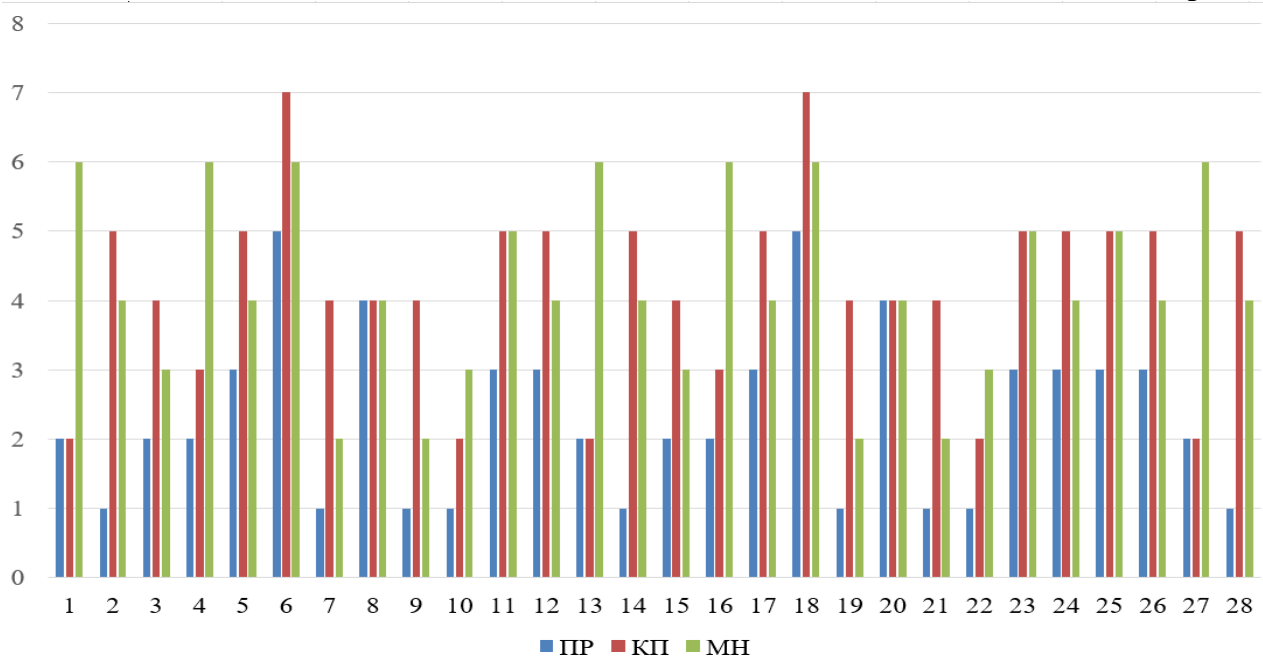
Особа, яка має функціональні обмеження – це особа, яка має тимчасові або постійні порушення у фізичному та (або) психічному розвитку і яка потребує особливих умов в

процесі життєдіяльності [2]. Обмежена життєдіяльність розуміється як будь-яке обмеження чи відсутність (в результаті порушення) здатності діяти у такий спосіб, який вважається нормальним для людини. Розрізняють вроджені аномалії в розвитку, тобто ненормальності, вроджені відхилення від загальної закономірності розвитку людини, та втрату здоров'я – наявність хвороб і фізичних дефектів, які призводять до фізичного, душевного та соціального неблагополуччя людини.

Багаторівневий особистісний опитувальник (МЛО) «Адаптивність» (А. Маклаков, С. Чермянін) призначений для вивчення адаптивних можливостей індивіда на основі оцінки деяких психофізіологічних і соціально-психологічних характеристик, що відображають особливості психічного та соціального розвитку особистості. Опитувальник рекомендується для вирішення завдань професійного психологічного відбору, психологічного супроводу навчальної та професійної діяльності. Він складається із 165 питань і має чотири структурних рівня, що дозволяє отримати інформацію різного обсягу та характеру в умовах соціально-психологічної адаптації.

Відповідно до теми та поставлених в роботі завдань для аналізу були відібрані результати за 3 і 4 шкалами. Згідно з інтерпретацією запропонованою автором, отримані «сирі» бали були переведені в стени. Відповідно обробки результатів методики, зважаючи на шкалу брехні, ми не будемо брати до уваги результати 2-х дітей, які набрали критичну кількість балів за цією шкалою. Результати наведені на гістограмі 1.

Гістограма 1

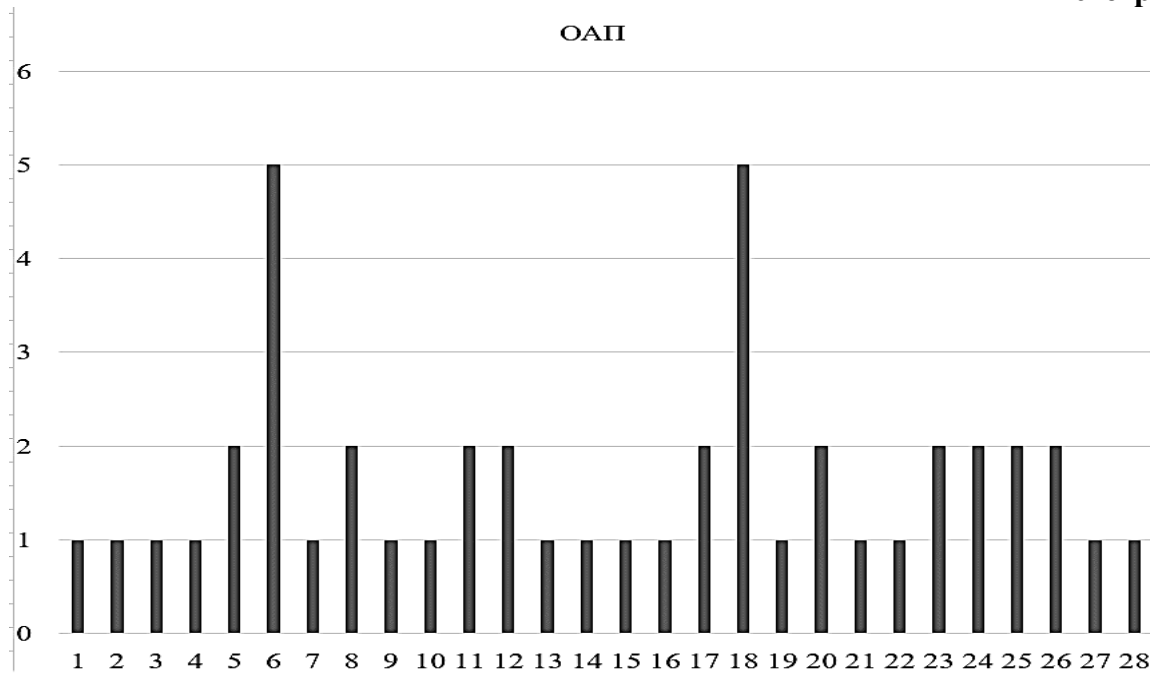


Згідно результатів представлених на гістограмі за шкалою ПР (поведінкова регуляція), 87% досліджуваних мають низький рівень поведінкових реакцій, і їх можна характеризувати як досліджуваних з певною схильністю до нервово-психічних зривів, відсутністю адекватності самооцінки і адекватного сприйняття дійсності.

Характеризуючи шкалу комунікативного потенціалу (КП), можна стверджувати, що 70% досліджуваних властивий низький рівень комунікативних здібностей, утруднення в побудові контактів з оточуючими, прояви агресивності, підвищена конфліктність.

За шкалою моральна нормативність (МН) 67% досліджуваних мають низький рівень соціалізації, неадекватну оцінку свого місця і ролі в колективі, відсутність прагнення дотримуватися загальноприйнятих норм поведінки.

Остання четверта шкала методики демонструвала особистісний адаптаційний потенціал, результати наведені на гістограмі 2.



Згідно табличних даних – можна зробити висновок, що 93% досліджуваних належать до групи зниженої адаптації. Ця група має ознаки явних акцентуацій характеру і деяких ознак психопатій, а їх психічний стан можна охарактеризувати як межовий. Процес адаптації протікає важко. Можливі нервово-психічні зриви, тривалі порушення функціонального стану. Особи цієї групи мають низьку нервово-психічну стійкість, конфліктні, можуть мати делінквентні вчинки.

Таким чином, за результатами експериментального дослідження були отримані результати, які демонструють цікаву тенденцію, що досліджувані мають знижений рівень адаптації, низький рівень поведінкових реакцій та низький комунікативний потенціал, проте одночасно з тим переживають високі рівні самопочуття, настрою та активності.

Основними шляхами інтеграції дітей з обмеженими функціональними можливостями є: адаптування особистості до суспільних, соціально-економічних стосунків; створенням суспільством умов для задоволення особливих потреб кожної особистості; автономність; участь у суспільній діяльності; забезпечення соціальних зв'язків; прийняття соціумом усіх особистостей незалежно від її можливостей (соціального статусу, матеріального забезпечення, фізичного чи психічного здоров'я).

Серед потреб дітей з інвалідністю щодо їх успішної соціальної інтеграції виділено: вдосконалення архітектурного середовища; оснащення його технічним обладнанням для даної категорії населення (спеціальне програмне забезпечення, технічні засоби); адаптованість навчально-методичного забезпечення для освітнього процесу.

До основних бар'єрів, що створюють перешкоди до позитивної інтеграції осіб з інвалідністю є: комунікативна взаємодія та психологічні бар'єри (замкнутість, сором'язливість, уникнення невдач, емоційні реакції, вольові можливості) тощо.

Список використаних джерел

1. Калініченко І. К. Інклюзивна освіта. Теорія та практика. *Дитина з особливими потребами*. 2016. №7. С.2 - 16.
2. Качалова Т. В. Формування інклюзивної культури закладу вищої освіти. *Наукові записки НДУ імені Миколи Гоголя: психолого-педагогічні науки*. 2018. №3. С.35 – 44.
3. Колупаєва А. А., Таранченко О. М. Інклюзивна освіта: від основ до практики: монографія. К.: ТОВ «АТОПОЛ», 2016. С. 49 - 52.